



# Manuál pro dobrovolníky

Poradenského a informačního centra  
pro mladé migranty

NEKOPÍROVAT

Tento manuál vznikl díky podpoře projektu „Poradenské a informační centrum pro mladé migranty“, který je spolufinancován Evropským sociálním fondem, státním rozpočtem České republiky a rozpočtem hlavního města Prahy a projektu „CROSS – CZECH“ podpořeného Nadací ADRA z grantového programu NIF.

## ÚVOD

Vážení a milí,

tento manuál je určen všem, kteří se rozhodli dobrovolně zapojit do činnosti sdružení META a připojit se tak k těm, kteří chtějí podporovat mladé migranty žijící v České republice při jejich současném nebo budoucím studiu a při jejich začleňování se do české společnosti. Manuál je rozdělen do několika kapitol a na konci každé kapitoly je ponecháno místo na Vaše poznámky. Zde si můžete znamenat důležité informace získané na úvodním školení nebo během Vaší praxe dobrovolníka.

Manuál obsahuje základní informace o sdružení META a jeho poradenském a informačním centru. Dozvíte se proč a jak sdružení vzniklo a jaké aktivity vyvíjí. Dále se dozvíte, s jakými klienty pracujeme a co jim nabízíme.

Další část manuálu se věnuje tématu dobrovolnictví obecně, systému dobrovolné činnosti o.s. META a formám zapojení se do našich dobrovolnických aktivit.

Pro snadnější orientaci v právních a sociálních podmínkách našich klientů Vám nabízíme základní informace o typech pobytů cizinců v ČR a jejich povaze s ohledem na možnosti vzdělávání, zaměstnávání, bydlení a další základní oblasti života našich klientů. Uvádíme také hlavní překážky ve vzdělávání našich klientů a v jejich integraci do české společnosti obecně. Pro snadnější představu o tom, kdo jsou naši klienti, jakým problémům čelí a jak pracují naši sociální pracovníci Vám představíme kasuistiky tří vybraných klientů.

Poslední kapitola obsahuje kontakty na důležité spolupracující organizace a instituce. Zde se dozvíte, kdy a s kým je potřeba spolupracovat.

Tento manuál byl vytvořen díky laskavé podpoře dvou projektů: „Poradenské a informační centrum pro mladé migranty“, který je financován z Evropského sociálního fondu, státního rozpočtu ČR a rozpočtu hlavního města Prahy a projektu „CROSS – CZECH“ podpořeného Nadací ADRA z grantového programu NIF.

## O METĚ a PIC

**META - Sdružení pro příležitosti mladých migrantů** vzniklo v roce 2004 jako reakce na stav, kdy počet nevládních organizací zabývajících se pomocí migrantům (žadatelům o azyl, azylantům, cizincům s jiným druhem pobytu) byl de facto ustálený a činnost těchto organizací velmi široká a do značné míry se překrývající. Zakladatelky sdružení se na základě dlouholeté pracovní zkušenosti v již existujících organizacích rozhodly zaměřit svou činnost na podporu mladých migrantů a nabídnout této skupině pomoc při rozhodování o jejich dalším životě v ČR nebo jinde, při volbě studia a povolání, při řešení problémů spjatých s jejich specifickým sociálním a právním postavením.

**Posláním** sdružení META je podporovat osobní rozvoj mladých migrantů, a to především v oblasti vzdělávání, které považujeme za jednu z podmínek úspěšné integrace do společnosti. Svou činností chceme přispět k oboustranně přínosnému a bezkonfliktnímu soužití cizinců a většinové společnosti.

V současné době tedy sdružení META realizuje aktivity zaměřené na zprostředkování informací o možnostech a podmínkách spojených se vzděláváním v ČR. Sdružení se také v odůvodněných případech snaží klientům zajišťovat materiální a finanční podporu při jejich studiu a dále pořádá pro klienty bezplatné kurzy vedené dobrovolníky (např. kurzy českého a anglického jazyka). Nedílnou součástí našich aktivit je i využití potenciálu dobrovolníků. Předpokládáme, že budeme naši činnost postupně rozšiřovat a v budoucnu bychom rádi realizovali i vlastní vzdělávací programy.

V září 2006 jsme otevřeli **Poradenské a informační centrum pro mladé migranty**, jehož vznik a fungování byly podpořeny v rámci dvouletého projektu z prostředků Evropského sociálního fondu, státního rozpočtu a rozpočtu hl. m. Prahy.

Tento projekt je v tuto chvíli stěžejním projektem o.s. META. Jeho hlavní náplní je poskytování kvalifikovaného sociálního poradenství orientovaného na vzdělávací a následně pracovní možnosti v ČR s ohledem na specifika potřeb cílové skupiny. Cílem je podpořit mladé migranty v dalším vzdělávání a následně ve vhodné volbě povolání a umožnit jim sdílet a řešit další problémy spojené s jejich "migrantskou" zkušeností.

Služby centra jsou určeny **cizincům bez rozdílu typu pobytu**, kteří žijí či studují v Praze, nebo se mají zájem dál vzdělávat. Projekt je zaměřen na osoby ve věku od 15 do 30 let věku, ale v odůvodněných případech se věnujeme i klientům mimo toto věkové rozpětí. Důležitá je motivace klienta.

Klientům, kteří se **rozhodli pro další studium** (na SŠ, VOŠ či VŠ) pomáháme při:

- výběru školy
- navázání kontaktu se školou
- získávání informací o přijímacích zkouškách
- podání přihlášky
- přípravě na přijímací zkoušky
- zajišťování a uznání rovnocennosti dokladů o předchozím studiu
- vyhledání vhodného doplňkového či rekvalifikačního kurzu

Klientovi, který je **přijat ke studiu**, můžeme nabídnout další podporu při:

- seznamování se s prostředím školy, se studijními povinnostmi a jejich plněním
- řešení problémů spojených se samotným studiem
- řešení problémů s ubytováním
- žádosti o udělení stipendia apod.

Naše služby nabízíme také **lidem ve věku 18 - 30 let**, kteří v současné chvíli **nestudují** (z důvodu nedostatečné znalosti prostředí a vzdělávacích možností, neznalosti jazyka, finančních poměrů svých a své rodiny, z nedostatku času v důsledku zaměstnání či péče o děti), ale chtěli by navázat na vzdělání dosažené ve své zemi nebo se dále jiným způsobem vzdělávat.

V takových případech:

- pomůžeme klientovi hledat nejvhodnější řešení např. alternativní formy studia, rekvalifikační kurzy
- nabídneme zprostředkování a zabezpečení pomoci s hlídáním dětí po dobu účasti na kurzu
- budeme podporovat úsilí klienta věnovat se práci, která odpovídá jeho kvalifikaci
- pomůžeme mu při uznání potřebných dokladů

Naší pozornost věnujeme rovněž **rodičům mladých migrantů**, kteří řeší problémy spojené se vzděláváním svého dítěte. V případě vzniku konfliktu plynoucího z odlišných představ o budoucím uplatnění mezi rodiči a klientem, nabízíme pomoc při společném řešení rodinné situace.

### Cíle činnosti sdružení

Sdružení META si vytyčilo pro svoji činnost naplňování níže uvedených cílů. V současné chvíli nerealizujeme aktivity, které by směřovaly k naplnění všech cílů, ale do budoucna se jim určitě chceme věnovat. Pro Vás mohou cíle posloužit také jako inspirace k novým dobrovolnickým aktivitám.

- prostřednictvím poskytování poradenství, dalších sociálních služeb a vzdělávacích aktivit podporovat mladé migranty
- monitorovat a aktivně přispívat k dodržování práv migrantů a jejich rovnému přístupu ke vzdělání
- podporovat, ev. vytvářet, rovné příležitosti mladých migrantů bez ohledu na jejich status a příslušnost k sociální skupině
- mapovat příležitosti a monitorovat problémy související s jejich vzděláváním na území ČR
- mapovat příležitosti a monitorovat problémy související s jejich následným pracovním uplatněním v ČR i zemi původu
- přispívat svou činností k prevenci sociálního vyloučení mladých migrantů a s ním spojených sociálně patologických jevů
- podporovat integraci cizinců do české společnosti
- vyvíjet a podporovat aktivity směřujících ke komplexnímu vnímání fenoménu migrace majoritní společností
- spolupracovat s českými i mezinárodními, státními i nestátními institucemi za účelem komplexního přístupu k problematice a zajištění kvalitních služeb
- zvyšovat informovanost odborné i laické veřejnosti o problematice migrace
- přispívat ke zvyšování odbornosti pracovníků působících v oblasti sociálních služeb a vzdělávání

## O DOBROVOLNICTVÍ

*Co je to dobrovolnictví? Kdo je dobrovolník? Má dobrovolnictví smysl? Toto jsou otázky, které si položí téměř každý, kdo se s některou z forem dobrovolné činnosti setká. Pokud se tento člověk rozhodne dobrovolnické řady rozšířit o svou osobu, je nutné, aby si na tyto otázky též odpověděl. Pokud se tak nestane, hrozí, že se ztratí ve spleti mýtů a polopравd, kterými je dodnes dobrovolnictví v české kotlině opředeno.*

Pokusíme se proto stručně představit koncept dobrovolnictví, jeho hlavní myšlenky a zásady, a vytvořit tak jednotný základ, který bude možné do budoucna rozvíjet. Přestože různé podoby dobrovolné činnosti již mohou být předmětem diskuze, je třeba, aby měly jasně daná pravidla ale i prostor, v jehož rámci jsou tato pravidla platná. Bez jasných hranic se ušlechtilá myšlenka dobrovolné pomoci stává pastí, ve které může skončit jak pomáhající osoba, tak i ten, jemuž je pomoc určena.

Jiří Tošner a Olga Sozanská, autoři publikace *Dobrovolníci a metodika práce s nimi v organizacích* (Portál 2002) o dobrovolnictví říkají:

***Dobrovolnictví není obět, ale přirozený projev občanské zralosti. Přináší konkrétní pomoc tomu, kdo ji potřebuje, ale zároveň poskytuje dobrovolníkovi pocit smysluplnosti, je zdrojem nových zkušeností a dovedností a obohacem v mezilidských vztazích.***

Základní myšlenkou dobrovolné činnosti je poskytnutí vlastního času, energie, znalostí a dovedností bez nároku na finanční odměnu ve prospěch jiných lidí. V našem případě je dobrovolnická činnost nasměrována na skupinu migrantů, kteří jsou v českém prostředí různou měrou ohroženi sociálním vyloučením.

### Historie dobrovolnictví

Přestože rozmach organizovaného dobrovolnictví je otázkou posledních třiceti let, v určitých formách se s myšlenkou pomoci potřebným setkáváme v průběhu celých dějin. Již ve středověké Evropě působil bezpočet církevních charitativních organizací a s nástupem průmyslové revoluce se váže i rozmach spolkového hnutí. Ve Spojených státech hrály občanské iniciativy hlavní roli při utváření veřejného a politického života. Mezi jejich aktivity patřily například boj za zrušení otroctví, rovnost volebního práva, charitativní a osvětová činnost.

Je zřejmé, že vzájemná pomoc je důležitým sociálním fenoménem, který tvoří podloží společnosti jako takové. V mnohých obdobích lidských dějin to byla právě výpomoc v nouzi, která upevňovala sociální vazby mezi určitými skupinami lidí, a mnohdy se jednalo o otázku života a smrti. Současná západní společnost se však v posledních sto letech významným způsobem strukturálně proměnila, a na mnoha úrovních nahradila tuto vzájemnou pomoc péče plošně poskytovaná příslušnými institucemi. Aspekt vzájemnosti mizí a na jeho místo nastupuje soubor nárokovatelných služeb, které dané instituce pro občany příslušného státu zajišťují.

Důležité je uvědomit si, že dobrovolnictví je na rozdíl od různých strategií vzájemné pomoci **novodobým fenoménem** a produktem současné společnosti. De facto se jedná o reakci na slabá místa v systému institucí zajišťujících různé formy pomoci, který není vždy 100% schopen zajistit poskytování potřebné pomoci všem, kteří ji potřebují. Nejedná se tudíž ani o strategii vzájemné pomoci typu *dnes pomůžu já tobě, zítra ty mě*, ani o akt milosrdenství zajišťující např. příslib spásy (ačkoliv v obou případech se může jednat o legitimní osobní motiv v rozhodnutí stát se dobrovolníkem a myšlenka

dobrovolnictví má v těchto přístupech jeden z mnoha ideových kořenů). Jedná se spíše o výsledek svobodného rozhodnutí věnovat část své energie a času činnosti, ve které vidíme hlubší smysl.

Důležitým charakteristickým znakem, který nutně řadí dobrovolnictví mezi fenomény současnosti je též skutečnost, že dochází k jeho **institucionalizaci**, vyšší organizovanosti a profesionalizaci. Od 70. let dochází též k zakládání dobrovolnických center, tj. organizací, které nestojí primárně na využívání dobrovolníků ke konkrétním, činnostem, ale jejich smyslem je propagace a podpora dobrovolnictví, organizování seminářů a workshopů a dalších typů vzdělávání pro neziskové organizace, ale i komerční firmy a vládní či regionální instituce. Centra se věnují otázkám dobrovolnického managementu, který obsahuje především metody vyhledávání, výběru, výcviku, supervize a hodnocení dobrovolníků (Tošner, Sozanská 2002). Současně též vyhledávají pro dobrovolníky uplatnění. Od tzv. komerční sféry přebírají dobrovolnické organizace řadu strategií k dosažení větší efektivity (metody řízení, organizace atd.), a přesto si uchovává velký díl neformálnosti a spontaneity, která jej od business sféry kvalitativně odlišuje. Dobrovolnictví představuje jeden ze zásadních pilířů práce v neziskovém sektoru. V současnosti je též právně upraveno **zákonem č. 198/2002 Sb. o dobrovolnické službě**.

Dobrovolnictví není v současné době regionálně omezeno, ale existuje na mezinárodní úrovni. Řada organizací je propojena v mezinárodní síti, mezi které patří například Červený kříž, Greenpeace aj. Z organizací zabývajících se rozvojem dobrovolnictví jako takového lze jmenovat například IAVE – Mezinárodní asociaci pro dobrovolnické úsilí (International Association for Volunteer Effort), AVSO, NETAID, CEV, VOLONTEUROPE či VOLUNTEERNET. V roce 1970 vznikl z podnětu Valného shromáždění OSN Dobrovolnický program OSN – United Nations Volunteers (UNV).

## **Práva a povinnosti dobrovolníků**

Protože dobrovolníci představují v neziskovém sektoru podstatnou a často nepostradatelnou součást pracovních týmů, mají podobně jako zaměstnanci svá práva a povinnosti. Tyto by měly být zakotveny v dohodě, kterou organizace s dobrovolníkem uzavírá. Důležité je neopomenout v dohodě ten fakt, že se jedná o činnost, kterou daná osoba vykonává bezúplatně ve svém volném čase. Neznamená to, že by služba mohla být poskytována méně kvalitně, než kdyby se jednalo o službu placenou, ale znamená to, že dobrovolník není povinen vykonávat činnosti, které nejsou v souladu s jeho představami a přesvědčením. **Vždy má právo říci NE**. Dohoda o dobrovolné činnosti může vypadat například takto:

poznámky: .....

.....

.....

.....

.....

.....

.....

.....

.....

.....

.....

## **Dohoda o dobrovolnické činnosti v rámci projektu Poradenské a informační centrum pro mladé migranty (PIC) o.s. META**

META o.s. – Sdružení pro příležitosti mladých migrantů  
Rumunská 29, 120 00 Praha 2  
zastoupené koordinátorem dobrovolníků: .....  
(dále jen META o.s.)

a

Jméno a příjmení: ..... Rodné číslo: .....

Adresa bydliště a telefon: .....

Kontaktní adresa a telefon: .....  
(dále jen „dobrovolník“)

### **čl. I**

**Vymezení projektu** Poradenské a informační centrum pro mladé migranty (PIC)

- 1) Posláním dobrovolníka je přispět ke zlepšení orientace mladých migrantů v systému českého vzdělávání jako prostředku úspěšné integrace do české společnosti.
- 2) Projekt probíhá na území hlavního města Prahy.

### **čl. II**

**META o.s. se prostřednictvím pověřeného koordinátora zavazuje:**

- 1) zajišťovat dobrovolníkovi optimální podmínky pro jeho činnost,
- 2) seznámit dobrovolníka s právy a povinnostmi, i možnými riziky, které z výkonu dobrovolnické služby, vyplývají.
- 3) zajistit dobrovolníkovi potřebný výcvik, pravidelné supervize a možnost individuálních konzultací.

### **čl. III**

**Ustanovení týkající se dobrovolníka:**

- 1) Dobrovolník se zavazuje zúčastnit se úvodního školení, a poté se zapojit do dobrovolné činnosti v rozsahu cca 50-70 hodin ročně.
- 2) Dobrovolník bere na vědomí, že dobrovolnou činnost vykonává bez nároku na finanční odměnu a že v průběhu dobrovolné činnosti nemá nárok na ubytování a stravování.
- 3) Dobrovolník má nárok na úhradu nákladů vzniklých v souvislosti s výkonem jeho dobrovolné činnosti pouze tehdy, pokud jejich vynaložení předem oznámí a pokud jejich úhradu odsouhlasí koordinátor.
- 4) Dobrovolník se zavazuje vykonávat svou činnost v souladu s cíli stanovenými v rámci sociálního poradenství a v souladu s Kodexem dobrovolníka.
- 5) Dobrovolník souhlasí s tím, že jím poskytnuté osobní údaje budou použity pouze pro vnitřní potřebu projektu, zejména k evidenčním a statistickým účelům.
- 6) Dobrovolník je povinen podat koordinátorovi zprávu o své činnosti 1x měsíčně, vždy před supervizním setkáním.
- 7) Dobrovolník je povinen účastnit se supervizních nebo jiných evaluačních setkání v dohodnutém rozsahu a formě.

- 8) Dobrovolník je povinen se ze supervizního nebo evaluačního setkání omluvit, pokud se na něj nemůže dostavit. Dle potřeb je poté možno sjednat náhradní (individuální) termín schůzky.
- 9) Dobrovolník bere na vědomí zásady mlčenlivosti, které jsou nedílnou součástí této smlouvy jako příloha č. 1.
- 10) Dobrovolník byl poučen o svých právech a povinnostech v rámci výkonu dobrovolné činnosti, což stvrzuje svým podpisem Mlčenlivosti a Dohody o dobrovolnické činnosti.
- 11) Dobrovolník se zavazuje neprodleně oznámit změnu svých kontaktních adres a telefonů.
- 12) META o.s. zastoupená pověřeným koordinátorem si vyhrazuje možnost ukončit spolupráci s dobrovolníkem v případě, že nesplnil některou z výše uvedených povinností.

#### čl. IV

##### Závěrečná ustanovení:

- 1) Tato dohoda je vyhotovována ve dvou exemplářích, každá ze smluvních stran obdrží jedno vyhotovení.
- 2) Dohoda se uzavírá na dobu jednoho roku, s možností prodloužení po vzájemné dohodě.
- 3) Platnost dohody zaniká buď uplynutím stanovené doby, dále dohodou nebo výpovědí jedné ze smluvních stran. Výpovědní doba je 14 dní. Výpověď a dohoda může být písemná nebo ústní.
- 4) Program není akreditován a na dobrovolníka se nevztahuje povinnost zákonného pojištění.

V Praze dne .....

.....  
podpis koordinátora

.....  
podpis dobrovolníka

Nezbytnými přílohami dohody jsou **potvrzení o mlčenlivosti** a **kodex dobrovolníka**

## MLČENLIVOST DOBROVOLNÍKA

v rámci projektu

### „Poradenské a informační centrum pro mladé migranty (PIC)“ (dále jen „projekt“)

Dobrovolník .....

rodné číslo .....

#### Se zavazuje:

- 1) Zachovávat úplnou mlčenlivost o všech informacích, se kterými přijde během své dobrovolnické činnosti do styku. Jde především o tyto informace:
  - všechny informace týkající se klientů (jejich osobních údajů, zdravotního stavu, majetkových poměrů apod.),
  - informace získané ze supervizních a evaluačních setkání, především skutečnosti týkající se druhých dobrovolníků,
  - informace týkající se svěřených dokumentů a právních dokumentů,
  - informace o účasti dalších dobrovolníků,
  - informace o spolupracujících organizacích apod.
- 2) Neposkytovat sdělovacím prostředkům žádné informace o „projektu“ bez dohody s koordinátorem, s výjimkou obecných informací o jeho cílech. V případě zájmu médií odkázat na koordinátora.
- 3) Chránit veškerou dokumentaci před zneužitím.

#### Bere na vědomí:

- 1) Že je touto mlčenlivostí vázán vůči všem dalším organizacím a osobám. Výjimku tvoří situace, kdy je každému občanu uložena ze zákona oznamovací povinnost. V takovém případě je doporučena konzultace s koordinátorem.
- 2) Že mlčenlivost nezaniká ukončením účasti dobrovolníka v „projektu“, ani ukončením „projektu“.
- 3) Že pouze koordinátor či supervizor může rozhodnout o tom, která z informací může být uvolněna a komu poskytnuta.  
(Při použití informací je třeba dbát zvýšené ochrany klientů – používat pouze statistické údaje, bez osobních dat)

- 4) Že porušení výše uvedených zásad může být důvodem k ukončení účasti dobrovolníka v „projektu“.

V ..... dne .....

Podpis .....

## KODEX DOBROVOLNÍKA

Projekt Poradenské a informační centrum pro mladé migranty (PIC) je sociálně-integrační aktivitou občanského sdružení META o.s., jejímž posláním je přispět ke zlepšení orientace mladých cizinců v systému českého vzdělávacího systému, bezproblémovému studiu a následnému uplatnění na trhu práce

Dobrovolník věnuje nezištně část svého volného času ve prospěch druhých.

Dobrovolník může klientům svou činností významně ulehčit orientaci v mnohdy obtížně srozumitelném institucionálním prostředí českého školství. Jeho činnost je proto pro klienta významnou pomocí.

### **Dobrovolník se zavazuje:**

- a) respektovat při plánování konkrétní činnosti vždy zájem klienta.
- b) dodržovat při práci vnitřní předpisy sdružení META, zejména ty, které se vztahují k práci s klientem
- c) plnit úkoly, ke kterým se zavázal
- d) dodržovat zásadu mlčenlivosti
- e) zúčastňovat se pravidelně supervizních setkání a udržovat úzkou spolupráci s koordinátorem dobrovolníků
- f) nezneužívat svého postavení a projevené důvěry
- g) poskytovat klientovi prostor k rozvoji osobnosti a tolerance aniž by jej soustavně a vědomě ovlivňoval vlastním filosofickým, náboženským či jiným názorovým přesvědčením, a aniž by se jej pro tyto své názory snažil získat
- h) ztotožňovat se s posláním organizace a jednat v souladu s cíli sdružení a profesní etikou
- i) nevykonávat dobrovolnou činnost pod vlivem alkoholu či jiných návykových látek

Dobrovolník si je vědom, že porušení některého z bodů této dohody může být důvodem k jeho uvolnění z programu.

### **Dobrovolník má právo:**

- a) být řádně vyškolen a vybrán pro činnost, při níž by nejlépe mohl uplatnit své znalosti a zkušenosti ve prospěch klienta a v níž by našel sám dostatečné uspokojení
- b) obracet se kdykoli s dotazy a problémy na koordinátora dobrovolníků
- c) požádat koordinátora dobrovolníků o změnu klienta, pokud svůj požadavek podloží konzistentní argumentací
- d) dostat úplné informace o poslání a činnosti organizace, ve které chce dobrovolník pracovat
- e) vědět, zda vykonaná činnost byla efektivní – možnost účastnit se hodnotícího procesu

Organizace si vyhrazuje právo spolupráci s dobrovolníkem ve vybraných případech ukončit.

.....  
datum

.....  
podpis dobrovolníka

## Komunikace, podpora a vedení

Důležitým předpokladem fungování dobrovolnické skupiny je jasné vymezení rolí a kompetencí. Lze tak předejít poměrně složitým situacím, které vznikají, pokud v této oblasti panuje chaos. Jak jsme se již zmínili, náplň činnosti je ošetřena dohodou. To však nestačí. Je třeba, aby bylo jasné, v jakém vztahu je osoba dobrovolníka k ostatním členům týmu, kdo mu dané úkoly zadává a komu je odpovědný. Zpravidla je touto činností pověřen koordinátor dobrovolníků. Ten má na starosti přijímání nových dobrovolníků, komunikuje s nimi, domlouvá se s nimi na konkrétních činnostech. Veškeré požadavky na dobrovolníky by měly být komunikovány přes koordinátora, pokud není v konkrétních případech dohodnuto jinak. Koordinátor pak zprostředkovává kontakt mezi dobrovolníky a klienty (popř. sociálními pracovníky) a udržuje si přehled o vykonávaných činnostech.

Koordinátor dobrovolníků řeší s dobrovolníky organizační záležitosti, včetně projednávání problematických situací vyplývajících z práce s klienty. Koordinátor je ze své činnosti zodpovědný řediteli organizace, kterýžto je také osobou, které mohou dobrovolníci adresovat své stížnosti na koordinátora.

### Práce s klientem (a kdo je vlastně klient?)

V předchozím odstavci jsme zmínili nejdůležitějšího aktéra, který je ústředním cílem veškerého snažení. Tímto aktérem je klient, který představuje důvod pro existenci celé organizace. Jedná se o člověka, který se ocitl v situaci, ve které je pro něj na výsost obtížné dosáhnout určitého cíle (v našem případě se jedná o vzdělání) bez odborné pomoci. Organizace je zde proto, aby mu pomohla vypořádat se s dezorientací v systému českého vzdělávacího systému a s nedostatkem informací či nedostatkem informací o zdrojích informací. Jedno české pořekadlo říká, že brýle se bez brýlí těžko hledají. Podobně je tomu i v případě informací, které mohou být veřejně přístupné, což oceníte pouze ve chvíli, kdy víte, kde je hledat. Většina klientů je v opačné situaci. Velmi často se v jejich okolí nevyskytují lidé, kteří by byli schopni jim poskytnout kvalitní radu.

Podobu práce s klientem velkou měrou určuje **zákon č. 108/2006 Sb. o sociálních službách** společně se **Standardy kvality sociálních služeb** (viz. Zavádění standardů kvality sociálních služeb do praxe – Průvodce poskytovatele, MPSV 2002).

Je však nutno dodat, že to není pouze poskytovatel služby, kdo by měl být obeznámen se způsobem poskytování sociálních služeb. Často je nezbytné důkladně poučit klienta o tom, co poskytování dané služby obnáší. V případě dobrovolnictví pak nelze vzhledem k cílové skupině předpokládat, že budou klienti konceptu dobrovolnictví bezezbytku rozumět. Případným nedorozuměním je možné předcházet krátkým uvedením do dobrovolnické problematiky. Je nutné vysvětlit, že dobrovolník není ani osobní asistent (popř. sluha) ani hlídač. Množství času, které může s klientem strávit si určuje sám (nikoliv klient) a skutečnost, že služba je poskytována zdarma, nijak nesnižuje její kvalitu. Nemělo by se však zapomínat na to, v případě sociálního poradenství je zodpovědnou osobou zajišťující kvalitu poskytované služby sociální pracovník. **Dobrovolník by proto neměl poskytovat klientovi odborné informace bez konzultace se sociálním pracovníkem.**

poznámky: .....

.....

.....

.....

.....

## Dobrovolnictví a sdružení META

Svou činností chceme přinášet nové příležitosti nejen mladým migrantům, ale také dalším lidem, kterým nejsou lhostejné osudy druhých a mají proto zájem spolupracovat na realizaci našich cílů jako dobrovolníci. Chceme pro dobrovolníky vytvořit takové prostředí, aby vykonávaná činnost byla ku prospěchu jak klientům, tak i samotným dobrovolníkům.

Jakožto nová a rozvíjející se organizace nabízíme dobrovolníkům velký prostor k seberealizaci a kreativitě. Záleží na každém z Vás, jestli se bude chtít zaměřit na práci s klienty nebo nám pomoci se zajištěním provozu organizace. Můžete se domluvit s kamarády a vymyslet si malý projekt, který pak po dohodě s námi zrealizujete či zorganizovat nějaký kurz nebo vzdělávací či kulturní akci.

### Zde uvádíme důležité oblasti, ve kterých byste mohli působit:

#### 1. práce s klienty

- doplnění služeb poskytovaných sociálními pracovníky - doprovázení, asistence při práci na PC a internetu, vyhledávání v databázi vzdělávacích a rekvalifikačních možností, individuální asistence klientům se zdravotním či sociálním handicapem
- doučování klientů, příprava na přijímací zkoušky
- zapojení klienta do komunity, hledání vhodných možností využití volného času
- organizace diskusních skupin
- organizace sportovních, kulturních či společenských aktivit
- vedení volnočasového kroužku (PC, kreslení, jazyky,...) nebo realizace odborného školení pro klienty
- promítání filmů, uspořádání turnaje

#### 2. zapojení se do chodu organizace

- technická podpora kanceláře (IT, administrativa, grafika,...)
- vyhledávání informací a zpracování dat
- organizace či pomoc při realizaci prezentačních a jiných akcí
- participace na fundraisingu a získávání sponzorů pro konkrétní klienty
- překlady a tlumočení
- nabídka odborných znalostí - školení pro zaměstnance

## Supervize

Podmínkou vykonávání dlouhodobější dobrovolnické činnosti je účast na pravidelných supervizích. Supervizí rozumíme setkání s nezávislým profesionálem, který je schopen Vám pomoci zprostředkovat odstup od Vaší práce s klientem, najít způsob řešení možných problémů, identifikovat úskalí Vaší dobrovolnické činnosti apod.

Nabízíme Vám pravidelná skupinová setkání, které povede supervizorka se zkušenostmi v oblasti práce s cizinci i se studenty a dobrovolníky. Termíny supervize s Vámi dohodne Váš koordinátor.

V případě potřeby můžete požádat koordinátora o možnost individuální supervize.

## O MIGRACI

### Kdo je migrant?

Podle definice OSN je **migrantem** každý člověk, který překročí mezinárodně uznávané hranice a zůstává v jiné zemi déle než rok. V současné době je tedy asi 175 milionů migrantů. Nejvíce jich žije v Evropě (v roce 2002 asi 56 milionů), Asii (asi 50 milionů) a Severní Americe (41 milionů) a Africe (16 milionů). V samotném názvu Sdružení META je obsažen i náš hlavní cíl podporovat příležitosti mladých migrantů. Pokud bychom se však řídili výše zmíněnou definicí, je třeba upozornit, že část našich klientů nelze nazývat migranty. Naším cílem je podporovat ve vzdělávání a osobním rozvoji všechny mladé cizince, ať již do České republiky přišli před měsícem nebo před pěti lety.

Při Vaší dobrovolnické činnosti v o.s. META se budete setkávat s cizinci, kteří mají různé typy pobytů. Tento fakt do velké míry ovlivňuje jejich právní a sociální postavení a druhy služeb, které jsou jim poskytovány. Cizinci, kteří zde podali žádost o mezinárodní ochranu (dříve se užíval termín „žádost o azyl“), jsou v jiném postavení než cizinci, kteří zde žijí trvale, či cizinci, kteří zde např. studují nebo pracují po omezenou dobu. Rovněž je spíše nepravděpodobné, že byste se v rámci činnosti v našem sdružení setkali s klientem, který je občan Evropské unie. Postavení občanů EU je ve většině případů stejné, jako je postavení občanů ČR, a tito cizinci tedy mohou využívat jiných služeb, jim určených.

V této kapitole uvádíme přehledné schéma a základní informace o typech víz a pobytů, dle kterých zde naši klienti pobývají. To Vám pomůže se zorientovat v tom, kdo jsou naši klienti, v jakých žijí podmínkách a jaká jsou jejich základní práva a povinnosti.

Pobyt cizinců v České republice včetně všech aspektů, které se tohoto pobytu týkají (vzdělávání, lékařská péče, atd.) upravují dva hlavní zákony. Jedná se o zákon č. 326/1999 Sb., o pobytu cizinců na území České republiky a zákon č. 325/1999 Sb., o azylu.

### Druhy víz a pobytů

#### Přechodný pobyt na území

1. bez víza
2. na základě krátkodobého, dlouhodobého, diplomatického či zvláštního víza
3. na základě povolení k přechodnému pobytu
4. na základě výjezdního příkazu

**ad 1. bez víza** mohou na území ČR pobývat např. občané EU a jejich rodinní příslušníci

#### **ad 2. krátkodobá víza**

- o *letištní* (typ A)
- o *průjezdní* (typ B)
- o *k pobytu do 90 dnů* (typ C, náležitosti: cestovní doklad, fotografie, policií ověřené pozvání nebo prostředky k pobytu- 0,5x živ.min.na os.potřeby/den při pobytu do 30 dnů, při delším viz níže, doklad o ubytování, doklad o prostředcích na vycestování, potvrzení o zdravotním pojištění, o prodloužení doby platnosti nutno požádat nejdříve 30 dnů nejpozději 3 dny před uplynutím platnosti víza)
- o *jednotné schengenské*

#### **dlouhodobá víza**

- o *k pobytu nad 90 dnů* (typ D, vydává se max. na jeden rok, žádost se podává na zastupitelském úřadě ČR, náležitosti: cestovní doklad, doklad

potvrzující účel pobytu, prostředky k pobytu - 15x životní minimum na os. potřeby, za každý měsíc předpokládaného pobytu se částka zvyšuje o 2x živ. minima (podnikatelům o 50x živ.min.) na osobní potřeby, ubytování, výpis z Rejstříku trestů v ČR a zemi původu (či zemi předcházejícího pobytu), vízum za účelem zaměstnání - nutno předložit povolení k zaměstnání či potvrzení o podání žádosti + příslib pracovní smlouvy, před označením víza doklad o cestovním zdr. pojištění)

- o § 33 vízum za účelem strpění pobytu na území vztahuje se i na cizince, kteří podali kasační stížnost k NSS a jsou tedy ještě v azylové proceduře (náležitosti: platný cestovní doklad, je-li cizinec jeho držitelem, doklad potvrzující účel, foto, příp. zdr. pojištění)
- o dlouhodobé vízum smluvních států (typ D nebo D+C udělené smluvním státem)

**diplomatické a zvláštní vízum** (může být vízum A, B, C i D, uděluje zastupitelský úřad)

**ad 3. přechodný/dlouhodobý pobyt** (pokud zde cizinec pobývá na vízum typu D a trvá-li účel pobytu, může požádat o povolení k dlouhodobému pobytu (DP), žádost se podává na cizinecké policii, 6 měsíců až 2 roky a její prodlužování, při změně účelu nutno požádat o nové povolení k DP - nelze, pokud jde o DP podle § 33 ....., žádost o povolení k dlouhodobému pobytu je cizinec povinen podat nejdříve 120 a nejpozději 14 dnů před uplynutím platnosti víza D)

- o dlouhodobý pobyt za účelem sloučení rodiny (žádost se podává na zastupitelském úřadě, pokud zde ale cizinec předtím pobýval na vízum D nebo na DP za jiným účelem, může podat žádost na policii, náležitosti: cestovní doklad, doklad o zajištění ubytování, výpis z Rejstříku trestů, foto, doklad potvrzující příbuzenský vztah, doklad o dostačujícím příjmu rodiny po sloučení, před vyznačením víza do pasu potvrzení o cestovním zdravotním pojištění)
- o dlouhodobý pobyt rezidenta jiného členského státu EU (pokud chce rezident zde pobývat více než 3 měsíce, žádost se podává na zast. úřadu nebo policii na území)
- o dlouhodobý pobyt za účelem studia (podává cizinec na zast. úřadu, pokud bude na území studovat déle než 3 měsíce a to:
  - o na základní, střední škole či konzervatoři v rámci výměnného programu nebo odborné praxe prováděné za úplaty
  - o na vyšší odborné či vysoké škole
  - o pokud se bude účastnit jazykové a odborné přípravy ke studiu .....
  - o konzultací a výměny zkušeností, výměnných studijních pobytů .....
  - o odborná praxe určená k získání praktických, odborných zkušeností cizince a uskutečňovaná v době jeho studia na tuzemské či zahraniční škole .....
  - o odborná praxe a dobrovolná služba mládeže určené k získání praktických, odborných zkušeností cizince a uskutečňované v tuzemské hostitelské organizaci .....
  - o výměna zkušeností a studijní pobyty osob odpovědných za vzdělávání a rozvoj lidských zdrojů .....

náležitosti: cestovní doklad, účel pobytu, ubytování, výpis z Rejstříku trestů, foto, příp. souhlas rodiče/zákonného zástupce, prostředky - studium na VŠ nebo neplacená odb. praxe, příp. výpis z Rejstříku trestů ze země původu nebo předchozího pobytu, cestovní zdravotní pojištění před vyznačením víza)

- o dlouhodobý pobyt za účelem ochrany na území (hlavně pro cizince, kteří jsou ochotni spolupracovat při odhalování organizovaného zločinu, převaděčství, obchodování s lidmi...., náležitosti: cestovní doklad - i pokud je již prošlý, ubytování a foto, potvrzení orgánů činných v trestním řízení)

- o dlouhodobý pobyt za účelem strpění pobytu na území (může žádat cizinec, pokud zde pobýval 1 rok na vízum za stejným účelem a trvají důvody)
- o dlouhodobý pobyt za účelem zaměstnání (náležitosti viz výše + povolení k zaměstnání (nebo prodloužení) nebo potvrzení o podání žádosti)
- o dlouhodobý pobyt za účelem podnikání (náležitosti viz výše + potvrzení z FÚ ČR o stavu daňových nedoplatků, potvrzení OSSZ o neexistenci nedoplatků na pojistném, živnostenský list či koncesní listinu .....
- o povolení k dlouhodobému pobytu vydané MZV ČR

**ad 4. výjezdní příkaz** (doklad, který uděluje policie z moci úřední po zrušení či ukončení platnosti víza či povolení k dlouhodobému pobytu (i občanů EU či jejich rodinných příslušníků) po ukončení přechodného pobytu na území, k němuž není třeba vízum, po rozhodnutí o ukončení poskytování dočasné ochrany nebo při správním vyhoštění, výjezdní příkaz opravňuje cizince k přechodnému pobytu na území po dobu nezbytnou k provedení neodkladných úkonů a vycestování, max.lze prodlužovat na 60 dnů, má tvar štítku, který policie, MV či MZV vyznačí do cestovního dokladu, nemá-li ho cizinec, tak samostatně)

## Trvalý pobyt na území

Povolení k trvalému pobytu (TP) bez podmínky předchozího nepřetržitého pobytu na území se vydá cizinci, který:

- o žádá z humanitárních důvodů, zejména je-li manželem azylanta a byl už před jeho vstupem na území, je-li nezletilým dítětem azylanta nebo dítětem závislým na jeho péči, byl-li v minulosti občanem ČR
  - o žádá z jiných důvodů hodných zvláštního zřetele
  - o žádá-li a jeho pobyt je v zájmu ČR
  - o žádá-li nezletilé či zletilé nezaopatřené dítě cizince, jež na území pobývá na základě povolení k TP a jde-li jim o společné soužití
- Žádost podává cizinec na **zastupitelském úřadě**.
- Žádost lze podat rovněž **policii**, pokud:
- o pobývá na území v rámci přechodného pobytu a je nezletilým či zletilým nezaopatřeným dítětem cizince s TP a jde jim o soužití nebo je manželem či nezletilým dítětem azylanta
  - o pobývá na území na základě víza D nebo povolení k DP
  - o pobývá na území na základě DP za účelem ochrany na území a jeho spolupráce s orgánem činným v trestním řízení přispěla k prokázání trestného činu
- Žádost podává cizinec **Ministerstvu vnitra**, pokud je jeho TP v zájmu ČR a pobývá tu v rámci přechodného pobytu.

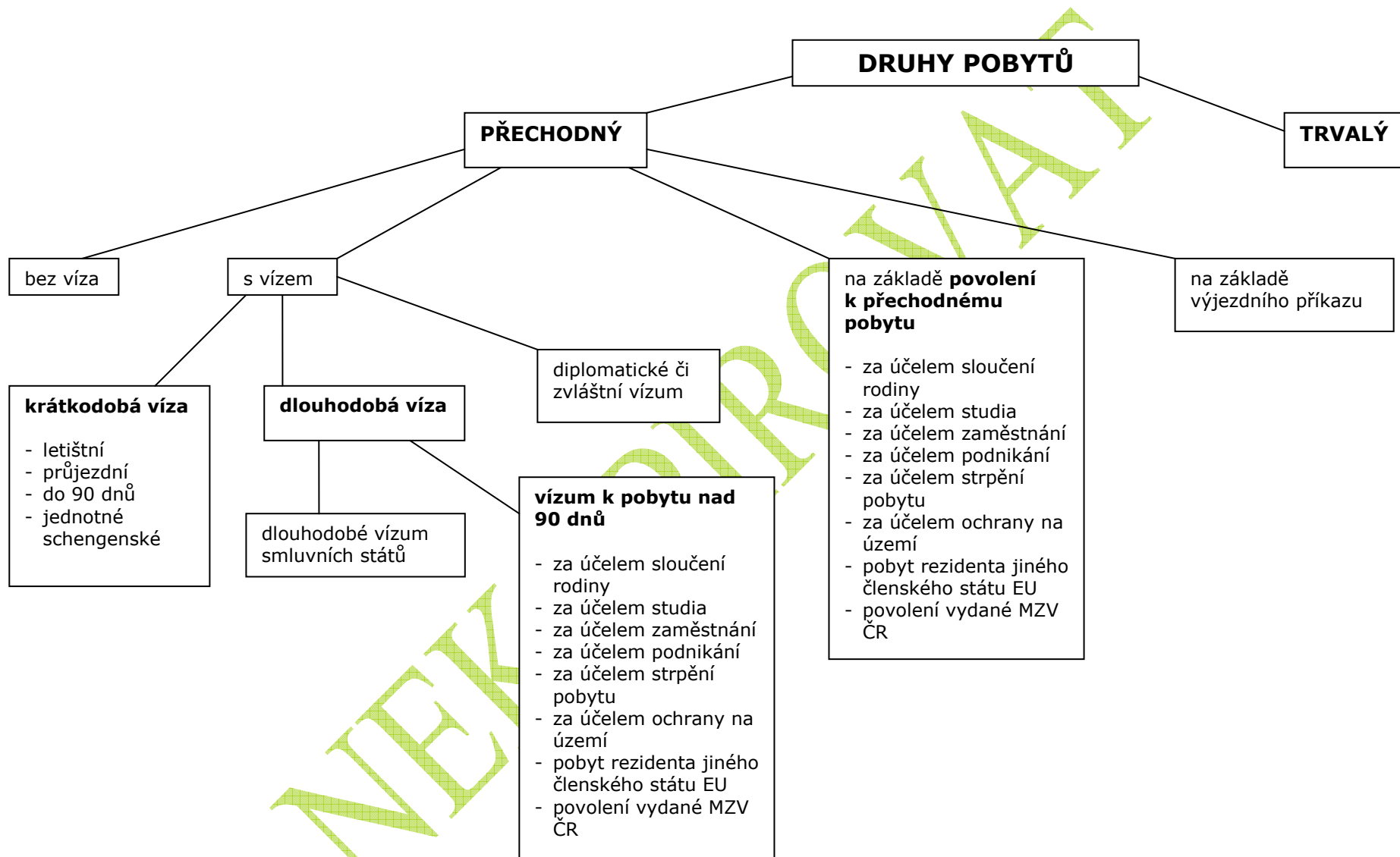
Povolení k trvalému pobytu po 4 letech nepřetržitého pobytu na území se vydá cizinci, který na území pobývá v rámci přechodného pobytu po ukončení azylového řízení (podá žádost neprodleně a řízení trvalo minimálně 2 roky)

- Žádost podává cizinec **Ministerstvu vnitra**.

Povolení k trvalému pobytu se na žádost vydá cizinci po 5 letech nepřetržitého pobytu na území (započítává se vízum k pobytu nad 90 dní a povolení k dlouhodobému pobytu, započítává se i období nepřítomnosti cizince na území ČR, pokud nepřesáhla 6 po sobě jdoucích měsíců a souhrnem 10 měsíců (12 po sobě jdoucích měsíců pokud byl vyslán pracovně do zahraničí, nepřetržitost je zachována, ale do 5 let se nezapočítává období jedné nepřítomnosti nepřesahující 12 po sobě jdoucích měsíců ze závažných důvodů – těhotenství, narození dítěte, závažné onemocnění, studium či odborné školení, žádost může podat i cizinec, který v době splnění podmínek pobývá mimo území).

- Žádost podává cizinec **policii**, na **zastupitelském úřadu** v případě, že je v době splnění podmínek mimo území.





## Azylová procedura

Cizinec může podat žádost o mezinárodní ochranu na hraničním přechodu (resp. nejdříve projeví úmysl, na základě kterého obdrží vstupní vízum a pak je buď dopraven, nebo se sám dopraví do přijímacího střediska, kde podá žádost o mezinárodní ochranu), na cizinecké policii, v detenčním zařízení či přímo v přijímacím středisku MVČR ve Vyšních Lhotách.

Žádost se podává Odboru azylové a migrační politiky MV ČR.

Ve Vyšních Lhotách pak cizinci tráví cca měsíc v karanténě.

Při podání žádosti o mezinárodní ochranu je cizinec povinen odevzdat ministerstvu svůj cestovní doklad, obdrží průkaz žadatele o mezinárodní ochranu a vízum za účelem řízení o udělení mezinárodní ochrany

Zástupce OAMP provede s žadatelem pohovor. Pohovor je veden v jazyce žadatele (příp. v jazyce, který on sám prohlásí za srozumitelný) za přítomnosti tlumočnicka. Žadatel má během doby, kdy OAMP rozhoduje možnost požádat o doplňující rozhovor, příp. může do svého spisu doplňovat důkazní materiály, které neměl v ruce během pohovoru. Pro veškerý styk s OAMP má žadatel právo používat svůj jazyk, MV mu bezplatně zajišťuje tlumočnicka.

OAMP by dle zákona mělo vydat rozhodnutí do 90 dnů ode dne zahájení řízení, rovněž dle zákona může tuto lhůtu prodloužit, což notně činí, tedy na první rozhodnutí čekají žadatelé i rok ale i dva...

### OAMP

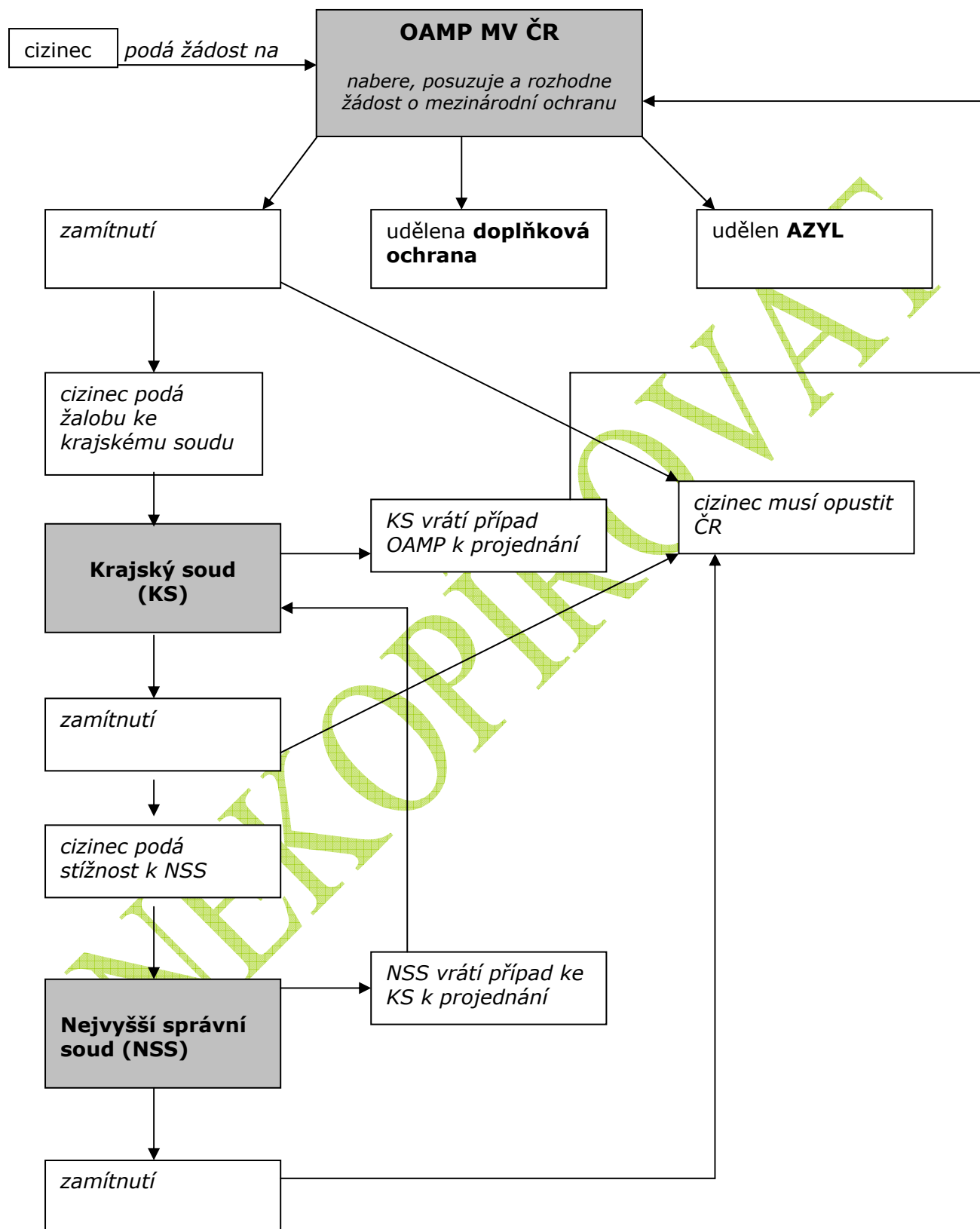
- udělí azyl – cizinec obdrží průkaz povolení k pobytu azylanta s dobou platnosti na 5 let, azylant má po dobu platnosti rozhodnutí o udělení azylu trvalý pobyt, tzn. má veškerá práva a povinnosti jako občan ČR, ale nesmí volit, být volen a pracovat ve státní správě, je (samozřejmě pokud chce) zapojen do státního integračního programu (SIP)
- neudělí azyl, udělí doplňkovou ochranu (cizinec nespĺňuje důvody pro udělení azylu, ale exist. důvodné obavy, že by mu v případě návratu do země původu hrozilo nebezpečí vážné újmy) – cizinec obdrží oprávnění k pobytu na území min. na 1 rok, ministerstvo mu vydá průkaz oprávnění k pobytu na tuto dobu, obojí lze prodloužovat, pokud trvají důvody, je zapojen do SIP
- žádost zamítne – neudělí azyl ani doplňkovou ochranu – cizinec obdrží do pasu výjezdní příkaz (tzn. je mu odebrán průkaz žadatele o mezinárodní ochranu, příkaz většinou na 14 dnů), proti rozhodnutí ministerstva může ve lhůtě 14 dnů (resp. 7 dnů při zjevně nedůvodné žádosti, nepřipustné – *za žádost je zodpovědný jiný stát EU, tzn. ČR není první stát EU, na jehož území cizinec vstoupil* - žádosti, pokud je žadatel v té době v detenci či v transiitním prostoru letiště) podat žalobu na příslušný krajský soud, pokud tak učiní, stává se opět žadatelem o mezinárodní ochranu (tzn. žaloba má odkladný účinek, cizinci je vrácen průkaz žadatele o mezinárodní ochranu a vízum na 2 měsíce, v urč. případech žaloba odkladný účinek nemá) a čeká na rozhodnutí soudu. Pokud žalobu nepodá, musí odcestovat z území ČR, přičemž výjezdní příkaz mu může být prodlužován až na 2 měsíce

### Krajský soud

- přijme žalobu a vrátí případ k projednání OAMP – administrativně se nic nemění, žadatel si nadále prodlužuje vízum za účelem řízení o udělení mezinárodní ochrany, OAMP buď znovu žádost zamítne (pak lze podat znovu žalobu) a nebo rozhodne jinak (udělí mezinárodní či doplňkovou ochranu), někdy se stává, že OAMP podá proti rozhodnutí soudu kasační stížnost.....
- žalobu zamítne – cizinec může podat k Nejvyššímu správnímu soudu kasační stížnost proti rozhodnutí krajského soudu, kasační stížnost má odkladný účinek, po předložení dokladu o podání kasační stížnosti udělí policie vízum k pobytu nad 90 dní za účelem strpění pobytu (max. na 1 rok), vízum může být opakovaně prodlouženo, dokud není kasační stížnost vyřízena



## PROCEDURA ŽÁDOSTI O MEZINÁRODNÍ OCHRANU (azyli)



! azyl může udělit pouze OAMP

! cizinec může podat opakovanou žádost ještě před uplynutím zákonné lhůty k jejímu podání (2 roky od ukončení 1.procedury), ale OAMP ji nemusí nabrat

## Cizinci a jejich podmínky v základních životních situacích

### ZAMĚSTNÁNÍ

Zaměstnání na území ČR může cizinec vykonávat jen tehdy, jestliže má povolení k zaměstnání a platný pobyt.

Žadatelé o udělení mezinárodní ochrany mohou pracovat až po uplynutí jednoho roku od podání své žádosti.

Povolení k zaměstnání nepotřebují cizinci, kteří:

- mají povolení k trvalému pobytu (tzn. i azyl)
- mají dlouhodobé vízum za účelem společného soužití rodiny
- jsou občany EU, Švýcarska či jejich rodinní příslušníci

### ZDRAVOTNÍ PÉČE (zdravotní pojištění)

- Při pobytu v České republice musí mít cizinec zdravotní pojištění.
- Povinnost předložit doklad o uzavření cestovního zdravotního pojištění se nevztahuje na občany EU a jejich rodinné příslušníky.

Rozlišujeme dva typy zdravotního pojištění:

- **veřejné zdravotní pojištění.** Cizinec, který je konzumentem tohoto pojištění, má nárok na zdravotní péči ve stejném rozsahu jako občané České republiky (cizinci s TP, azylanti, cizinci s doplňkovou ochranou, cizinci s dočasnou ochranou, cizinci, jejichž zaměstnavatel má sídlo na území ČR, žadatelé o mezinárodní ochranu, cizinci s vízem za účelem strpění)
- **soukromé (smluvní) zdravotní pojištění.** Smluvní pojištění dále dělíme na krátkodobé (při krátkodobém pobytu na území ČR, např. za účelem turistiky z pojištění se hradí pouze nutná a neodkladná zdravotní péče) a dlouhodobé (cizinci s přechodným pobytem, svým rozsahem se blíží k veřejnému zdravotnímu pojištění)

### SOCIÁLNÍ A FINANČNÍ ZABEZPEČENÍ

- **Dávky státní sociální podpory**

Tyto dávky jsou nárokové, podmínkou jejich vyplácení cizincům všech typů pobytu je, že žijí v ČR legálně a nepřetržitě déle než 365 dní.

- **Dávky sociální péče**

Tyto dávky jsou nenárokové, žádá o ně ten, jehož příjem nedosahuje hranice životního minima, nicméně se až výjimky vyplácejí pouze cizincům s trvalým pobytem.

Žadatelům o udělení mezinárodní ochrany se dávky sociální péče tedy neposkytují, ale dle zákona o azylu se žadatelům o udělení mezinárodní ochrany, kteří pobývají po dobu azylového řízení v soukromí, poskytuje finanční příspěvek až do výše životního minima po dobu max. 3 měsíce, cizincům s vízem za účelem strpění pobytu (tedy těm, kteří mají podanou kasační stížnost, jsou tedy ještě v azylové proceduře) se může finanční příspěvek poskytovat i po celou dobu vyřizování kasační stížnosti. Ani tato finanční podpora však není nároková.

## BYDLENÍ

Ubytování stát poskytuje pouze žadatelům o mezinárodní ochranu a to v pobytových střediscích Ministerstva vnitra. Pokud se žadatelé o mez. ochranu rozhodnou středisko opustit a bydlet v soukromí, hradí si veškeré náklady z vlastních zdrojů.

Pokud se azylant zapojí do státního integračního programu, může buď pobývat v integračním středisku MV ČR či se ucházet o integrační byt (obecní), příp. si samostatně vyhledat byt u soukromého majitele či obce a po dobu 5 let je mu ministerstvem poskytován příspěvek na nájemné v maximální výši 3 000,- Kč na osobu (+ 500,- na druhou osobu a vždy 250,- na další osobu)

## VZDĚLÁVÁNÍ

### Legislativní rámec vzdělávání cizinců v ČR

Vzdělávání v České republice včetně vzdělávání cizinců upravuje především zákon č. 561/2004 Sb., o předškolním, základním, středním, vyšším odborném a jiném vzdělávání (školský zákon). Příslušné pokyny a právní výklady MŠMT pak případně upravují situaci cizinců ve školách dle druhu jejich pobytu (Pokyn Ministerstva školství, mládeže a tělovýchovy ČR ke vzdělávání cizinců v základních školách, středních školách a vyšších odborných školách, včetně speciálních škol, v České republice)

Podle druhu pobytu rozlišujeme tyto základní skupiny cizinců, kteří se mohou zapojit do vzdělávacího systému ČR

- žadatelé o mezinárodní ochranu (dříve žadatelé o azyl)
- nezletilí žadatelé o mezinárodní ochranu bez doprovodu dospělé osoby
- azylanti
- cizinci s doplňkovou ochranou
- cizinci s povolením k pobytu (tzv. trvalý pobyt)
- cizinci s dlouhodobým pobytem (vÍzem nad 90 dnů)

Podle školského zákona (§ 20) mají **všichni cizinci oprávněně pobývající na území České republiky přístup k základnímu, střednímu a vyššímu odbornému vzdělávání za stejných podmínek jako státní občané České republiky.**

Pokud zde pobývá cizinec legálně, z hlediska přístupu ke vzdělání **není tedy jeho právní status podstatný**. Jde spíše o subjektivní rozlišování, protože jednotlivé typy pobytu otevírají cizincům větší či menší možnosti studia a následného pracovního uplatnění.

Nejhorší je v tomto případě asi postavení žadatele o mezinárodní ochranu. Pokud nemá dítě dokončenou povinnou školní docházku, je sice stát povinen mu tuto zaručit, dokonce ho připravit na výuku v českém jazyce. (Metodický pokyn ke školní docházce žadatelů o azyl, přístupné na [www.meta-os.cz](http://www.meta-os.cz), stejně jako ostatní dokumenty citované v této kapitole). Nicméně pokud se na území ocitne mladý žadatel o mezinárodní ochranu, který prokazatelně povinnou školní docházku dokončil (nebo nedokončil, ale dosáhl již 17. roku věku, viz. § 36 školského zákona), má velmi omezené možnosti. Nemá nárok na doučování českého jazyka (tento je bezplatně vyučován v rozsahu 150 hodin pouze v rámci státního integračního programu pro azylanty a cizince s doplňkovou ochranou) a pokud jeho zákonní zástupci neopustili pobytové středisko a nepřestěhovali se do většího města, jsou jeho možnosti omezeny i z finančních důvodů, protože případné náklady např. na dopravu do školy z tábora či školní obědy si musí hradit sám, přičemž jeho finanční zdroje jsou ve většině případů značně omezené, stejně jako zdroje informační. Nejedná se ale o právní omezení, žadatelé o mezinárodní ochranu mohou např. i bezplatně studovat vysokou školu, pokud – stejně jako všichni ostatní cizinci – vykonají přijímací zkoušky v českém jazyce a předloží doklad o ukončeném středním vzdělání, příp. vykonají tzv. nostrifikační zkoušky. (Vyhláška MŠMT o podmínkách uznání



## Výňatek ze školského zákona týkající se vzdělávání cizinců:

### Vzdělávání cizinců

#### § 20

(1) Osoby, které nejsou státními občany České republiky a pobývají oprávněně na území České republiky, mají přístup k základnímu, střednímu a vyššímu odbornému vzdělávání za stejných podmínek jako státní občané České republiky, včetně vzdělávání při výkonu ústavní výchovy a ochranné výchovy.

(2) Osoby uvedené v odstavci 1 se stávají žáky a studenty příslušné školy za podmínek stanovených tímto zákonem, pokud řediteli školy prokáží nejpozději při zahájení vzdělávání oprávněnost svého pobytu na území České republiky.

(3) Osoby se státní příslušností jiného členského státu Evropské unie a jejich rodinní příslušníci mají přístup ke vzdělávání a školským službám podle tohoto zákona za stejných podmínek jako státní občané České republiky. Ustanovení odstavce 2 se v tomto případě nepoužije.

(4) Osobám, které nejsou státními občany České republiky a získaly předchozí vzdělání v zahraniční škole, se při přijímacím řízení ke vzdělávání ve středních a vyšších odborných školách promíjí na žádost přijímací zkouška z českého jazyka, pokud je součástí přijímací zkoušky. Znalost českého jazyka, která je nezbytná pro vzdělávání v daném oboru vzdělání, škola u těchto osob ověří rozhovorem.

(5) Pro žáky, kteří jsou dětmi osoby se státní příslušností jiného členského státu Evropské unie, a kteří na území České republiky, kde taková osoba vykonává nebo vykonávala pracovní činnost v pracovněprávním vztahu nebo samostatně výdělečnou činnost, nebo na území České republiky studuje, anebo získala právo pobytu na území České republiky z jiného důvodu dlouhodobě pobývají a kteří plní povinnou školní docházku podle tohoto zákona, zajistí krajský úřad příslušný podle místa pobytu žáka ve spolupráci se zřizovatelem školy

a) bezplatnou přípravu k jejich začlenění do základního vzdělávání, zahrnující výuku českého jazyka přizpůsobenou potřebám těchto žáků,

b) podle možností ve spolupráci se zeměmi původu žáka podporu výuky mateřského jazyka a kultury země jeho původu, která bude koordinována s běžnou výukou v základní škole.

(6) Krajský úřad zajistí přípravu pedagogických pracovníků, kteří budou uskutečňovat vzdělávání podle odstavce 5.

(7) Ministerstvo stanoví prováděcím právním předpisem formu, obsah a organizaci bezplatné přípravy podle odstavce 5 písm. a).



## Vybrané kasuistiky

Pro ilustraci práce o.s. META a lepší představu, kdo jsou naši klienti, jakým problémům čelí a co a jak naši sociální pracovníci řeší, uvádíme tři vybrané kasuistiky. Jména klientů byla samozřejmě změněna.

### ELENA

Patnáctiletá žadatelka o udělení mezinárodní ochrany z Kazachstánu. S rodiči a dvěma sourozenci přicestovala do ČR v srpnu 2006, v září začala chodit do 9. ročníku ZŠ v Praze. Rodina nezůstala v pobytové středisku MV, ale odešla do soukromí.

V říjnu 2006 nás kontaktovala Elenina matka, aby se poradila ohledně dalšího studia své dcery. Ředitelka ZŠ a třídní učitel naší klientky se snažili s matkou probrat možnosti, nicméně matka je zcela jazykově nevybavena, navíc se neorientuje v českém školském systému, nezná typy českých středních škol a nemá přístup k informacím.

Sociální pracovnice tedy zkontaktovala ředitelku ZŠ a domluvila si s ní a třídním učitelem klientky schůzku, ze které pak vyplynula jako nejpálčivější problém Elenina slabá znalost češtiny. Třídní učitel vyjádřil přesvědčení, že Elena má studijní potenciál, nicméně neznalost češtiny její studijní možnosti značně omezuje.

Sociální pracovnice tedy vyhledala pro Elenu kurz češtiny u jiné nevládní organizace (Nová škola, o.p.s.) a zároveň začala vytipovávat vhodné střední školy. To bylo v tomto případě poměrně obtížné, neboť klientka si sama nebyla úplně jistá tím, jaký typ střední školy by chtěla studovat.

Na žádost Eleny i její matky jsme domluvili konzultaci v Poradně pro migranty (provozované v rámci projektu Středisek integrace menšin), kde byly psychologickou Poradny provedeny testy zaměřené na volbu studia a povolání. Na základě výsledků a přání klientky jsme jako nejvhodnější studijní obor vybrali obchodní akademii.

Vzhledem k nedostatečné znalosti češtiny bylo nutné vybrat školu, kde se nekonají přijímací zkoušky, příp. kde by byl ředitel školy ochoten je naší klientce odpustit. Tomuto požadavku vyhovovaly v Praze dvě obchodní akademie, po konzultaci s klientkou a její matkou jsme oslovili OA v Kubelíkově ulici (kde je kritériem přijetí průměr známek v pololetí 9.třídy) s dotazem, jaká je šance na přijetí naší klientky. Odpověď byla optimistická, přihlášku do prvního kola jsme tedy podali na tuto školu.

### IRINA

24letá paní z Běloruska, na území ČR pobývá na základě povolení k přechodnému pobytu za účelem studia.

Do ČR přicestovala před dvěma lety s manželem, ještě před příchodem do ČR absolvovala v Bělorusku kurz češtiny. Studovala dva roky na Vysoké škole ekonomické v Praze.

Kontaktovala nás s žádostí o pomoc při uznání svého vysokoškolského vzdělání, které získala v Bělorusku. Na základě oboru a seznamu přednášek jsme se telefonicky spojili s děkanátem Fakulty strojního inženýrství Vysokého učení technického v Brně, kam jsme následně zaslali žádost o uznání vzdělání.

Tato klientka se zároveň stala dočasnou dobrovolnicí sdružení, připravuje jinou klientku na nostrifikační zkoušku z matematiky.

## RUSLAN

Žadatel o udělení mezinárodní ochrany z Čečenska, 20 let. Na území ČR pobývá od roku 2004.

V srpnu roku 2006 byl přijat ke studiu na Českém vysokém učení technickém v Praze, obor materiálové inženýrství na Stavební fakultě. Tento obor si zvolil pouze proto, že mohl být přijat bez přijímacího řízení.

Po dvou měsících studia zanechal. Jedním z důvodů byla skutečnost, že celý měsíc říjen strávil v Příjímacím středisku ve Vyšních Lhotách, neboť jeho rodina podala opakovanou žádost o udělení mezinárodní ochrany. Po návratu do Prahy nebyl schopen dohnat studium, z velké části proto, že obor, který si zvolil, mu absolutně nevyhovoval.

V lednu nás Ruslan oslovil s žádostí o pomoc při výběru vysoké školy. Po třech konzultacích, na kterých jsme si vyjasňovali klientovu studijní orientaci, jeho možnosti a reálnost výběru vysoké školy, se klient rozhodl pro studium na Zemědělské univerzitě v Brně, oboru zahradní inženýrství na Zahradnické a lesnické fakultě.

Kritériem přijímacího řízení na tuto fakultu je průměr známek za celou dobu studia na střední škole a průměr známek maturitní zkoušky. Vzhledem k tomu, že klient má pouze nostrifikovaný doklad o ukončení střední školy, který obsahuje pouze známky ze závěrečné zkoušky, podali jsme na děkanát fakulty žádost o přijetí přihlášky i přes nesplnění podmínek.

Tato žádost byla kladně vyřízena, navíc nám bylo sděleno, že doložené známky ze závěrečné zkoušky jsou důvodem k mírnému optimismu ohledně přijetí ke studiu. Přihlášku tedy klient podal.

## ADRESÁŘ

Jako dobrovolník o.s. META byste měl/a mít základní přehled o organizacích a institucích, které působí v oblasti naší práce. Uvádíme zde adresy a krátkou informaci o těch, s kterými se můžete při výkonu své dobrovolnické činnosti setkat. Seznam není úplný a slouží k základní orientaci. Obsahuje pouze subjekty působící (sídlící) v Praze, protože dobrovolnický program o.s. META je zatím zaměřen pouze na hlavní město a jeho nejbližší okolí.

### Seznam státních organizací:

<p>Ministerstvo práce a sociálních věcí                  Na Poříčním právu 1/376                  128 01 Praha 2                  tel: +420 221 921 111  <a href="http://www.mpsv.cz">www.mpsv.cz</a></p>	<p>Pod MPSV spadá oblast integrace cizinců. Provozuje portál <a href="http://www.cizinci.cz">www.cizinci.cz</a>, který poskytuje nezbytné informace umožňující jednotný postup v oblasti integrace cizinců v České republice.</p>
<p>Ministerstvo vnitra ČR                  Nad štolou 3                  170 00 Praha 7                  tel: +420 974 811 111  <a href="http://www.mvcr.cz">www.mvcr.cz</a></p>	<p>Odbor azylové a migrační politiky řeší žádosti o mezinárodní ochranu, uděluje azyl a zabezpečuje státní integrační program uznaným azylantům. Správa uprchlických zařízení spravuje všechna azylová zařízení v ČR.</p>
<p>Cizinecká a pohraniční policie                  (oblastní ředitelství Praha)                  Olšanská 2                  130 51 Praha 3                  tel: +420 974 841 356-7                  email: <a href="mailto:infoscpp@mvcr.cz">infoscpp@mvcr.cz</a></p>	<p>Cizinecká policie uděluje, prodlužuje a zamítá pobyty všem cizinců na území ČR.                  Odd.CP Praha: Koněvova 188/32, Praha 3                  úřed.hodiny: po,st 7,30-18,00 út, čt 7,30-14,00                  Odd. CP Praha – východ: Pražská 180, Zdice                  úřed.hodiny: po,st 8,00-17,00                  Odd. CP Praha – západ: Zborovská 13, Praha 5                  úřed.hodiny: po,st 8,00-17,00</p>
<p>Ministerstvo školství, mládeže a tělovýchovy                  Karmelitská 7                  118 12 Praha 1                  tel: +420 257 193 111  <a href="http://www.mvcr.cz">www.mvcr.cz</a></p>	<p>Je ústředním orgánem státní správy pro předškolní a školská zařízení, základní, střední a vysoké školy, vědu a výzkum a mezinárodní spolupráci. Zajišťuje kurz českého jazyka v rámci státního integračního programu pro uznané azylanty. Je zřizovatelem „Modré školy“.</p>
<p>Magistrát hlavního města Praha                  Mariánské nám. 2                  110 01 Praha 1                  tel: +420 236 002 376  <a href="http://www.praha-mesto.cz">www.praha-mesto.cz</a></p>	<p>Vyřizuje nostrifikace středoškolských diplomů a osvědčení. Provozuje Městské centrum sociálních služeb a prevence a informační centrum.</p>
<p>Městské centrum sociálních služeb a prevence                  Chelčického 39                  130 00 Praha 3                  tel/fax: + 420 222 581 287  <a href="http://mcssp@mcssp.cz">mcssp@mcssp.cz</a></p>	<p>Zastřešuje řadu odborných pracovišť poskytujících různé typy služeb lidem, kteří se ocitli v tíživé sociální nebo životní situaci. Nabízí sociální, terapeutické a zdravotnické služby, psychologické i právní poradenství, přechodné ubytování a základní informační servis.</p>
<p>Zařízení pro děti – cizince a středisko výchovné péče „Modrá škola“                  Kupeckého 576                  149 00 Praha 4                  tel: +420 251 564 751  <a href="http://www.ddc.cz">www.ddc.cz</a></p>	<p>Poskytuje péči dětem – cizincům, které se ocitly v ČR bez doprovodu svých zákonných zástupců či jiných blízkých osob. V našem případě se jedná o žadatele o azyl a azylanty. Zajišťuje jim základní péči na úrovni ústavní výchovy.</p>

## Seznam nevládních organizací

Centrum pro integraci cizinců (CIC) Kubelíkova 55 130 00 Praha 3 tel/fax: +420 222 713 332 <a href="http://www.cicpraha.org">www.cicpraha.org</a>	Poskytuje sociální poradenství azylovým a cizincům dlouhodobě žijícím v ČR zejména v oblasti bydlení a zaměstnávání. Organizuje kurzy češtiny a dobrovolnické programy.
Centrum pro otázky migrace (COM) Senovážná 2 110 00 Praha 1 tel: +420 224 228 582 <a href="http://www.migrace.com">www.migrace.com</a>	Poskytuje individuální poradenství cizincům směřující k jejich integraci do české společnosti. Nabízí právní, sociální a psychologickou asistenci.
Česká katolická charita (ČKCH) Vladislavova 12 110 00 Praha 1	Migrační asistenti ČKCH působí v Praze i jinde v ČR. Poskytují právní a sociální poradenství, pomoc v nouzi – ubytování a materiální pomoc.
Člověk v tísni - společnost při České televizi, o. p. s. Sokolská 18 120 00 Praha 2 tel: +420 226 200 400 <a href="http://www.clovekvtsni.cz">www.clovekvtsni.cz</a>	Cílem organizace je pomáhat v krizových oblastech a podporovat dodržování lidských práv v ČR i ve světě. Věnuje se terénní sociální práci v českých „sociálních ghettech“. Zavádí interkulturní vzdělávání do českého školského systému.
Diakonie ČCE Belgická 22 120 00 Praha 2 tel: +420 242 487 811 <a href="http://www.diakoniecce.cz">www.diakoniecce.cz</a>	Poskytuje pomoc a podporu lidem v nouzi a v obtížných životních situacích (krizová pomoc a ubytování).
Hestia Na Poříčí 12 115 30 Praha 1 tel: +420 224 872 075 <a href="http://www.hest.cz">www.hest.cz</a>	Věnuje se rozvoji dobrovolnictví v ČR, nabízí zajímavé publikace a informace z oblasti dobrovolnictví.
InBáze – Berkat Rumunská 24 120 00 Praha 2 tel/fax: +420 224 941 415 <a href="http://www.berkat.cz">www.berkat.cz</a>	Komunitní centrum InBáze poskytuje cizincům žijícím v Praze vzdělávání (kurzy češtiny, angličtiny, PC kurzy), podporu při vstupu na trh práce a integraci do české společnosti a psychologické a dobrovolnické aktivity.
Multikulturní centrum Praha Vodičkova 36 (Palác Lucerna) 116 02 Praha 1 tel/fax: +420 296 325 345 <a href="http://www.mkc.cz">www.mkc.cz</a> , <a href="http://www.migraceonline.cz">www.migraceonline.cz</a>	Nabízí vzdělávací, kulturní a informační aktivity a knihovnu s multikulturní tematikou. Připravuje dílny, kurzy, mezinárodní semináře, diskuse, filmové a literární večery, internetové stránky o migraci či multikulturním knihovnictví.
Nová škola, o.p.s. Na Poříčí 30 110 00 Praha 1 tel/fax: +420 221 733 068 <a href="http://www.novaskola.org">www.novaskola.org</a>	Podporuje vzdělávání menšin, především Romů. V rámci svého projektu Rozlety pomáhá žákům ze sociokulturně znevýhodněného prostředí (Romové a cizinci) při přípravě na středoškolské studium a při samotném studiu.
Organizace pro pomoc uprchlíkům (OPU) Veletržní 24 170 00 Praha 7 tel: +40 220 397 355	OPU se zabývá právní, sociální a psychologickou pomocí uprchlíkům a ostatním cizincům na území ČR. Poskytuje poradenství v Praze a Brně a dojíždí do azylových zařízení po celé ČR.

<a href="http://www.opu.cz">www.opu.cz</a>	
Poradna pro integraci (PPI) Senovážná 2 110 00 Praha 1 tel/fax: +420 224 213 426 <a href="http://www.p-p-i.cz">www.p-p-i.cz</a>	Poskytuje sociální a právní poradenství azylantům a cizincům s dlouhodobým pobytem v ČR a provozuje komunitní centra v dalších městech ČR.
Poradna pro uprchlíky (PPU) Senovážná 2 110 00 Praha 1 tel/fax: +420 224 224 379 <a href="http://www.uprchlici.cz">www.uprchlici.cz</a>	Poskytuje bezplatné neselektivní právní a sociální poradenství cizincům a uprchlíkům. Působí v Praze a vybraných azylových zařízeních po celé ČR. Nabízí i bezplatnou výuku češtiny.
Poradna pro občanství, občanská a lidská práva Petrská 29/ 1168 110 00 Praha 1 tel: 222 809 409 <a href="http://www.poradna-prava.cz">www.poradna-prava.cz</a>	Zabývá se otázkami státního občanství a práv cizinců, potíráním diskriminace, prosazováním rovných příležitostí a pomocí rodinám.

#### Seznam mezinárodních organizací:

Úřad vysokého komisaře pro uprchlíky (UNHCR) Náměstí Kinských 6 150 00 Praha 5 tel: +420 257 199 860-1 <a href="http://www.unhcr.cz">www.unhcr.cz</a>	Podílí se na tvorbě mezinárodních smluv, které se týkají práv uprchlíků a dohlíží na to, aby činnost jednotlivých vlád odpovídala minimálním standardům mezinárodního uprchlického práva. Dohlíží na dodržování základních lidských práv a zaručuje, že nikdo nebude násilně navrácen do země, ve které mu hrozí pronásledování.
Amnesty International Palackého 9 110 00 Praha 1 tel.: 224 946 993 www.amnesty.cz	Monitoruje dodržování lidských práv, vede kampaně, pořádá veřejné akce, zastává se jednotlivých obětí bezpráví a usiluje o systémové změny ze strany vlád a mezinárodních institucí.
Mezinárodní organizace pro migraci (IOM) Dukelských hrdinů 692/35 170 00 Praha 7 Tel: +420 233 370 160 www.iom.cz	Zajišťuje dobrovolné návraty do zemí původu, věnuje se prevenci obchodování s lidmi, problematice pracovní migrace i integraci cizinců.
Český helsinský výbor Ostrovského 253/3 150 00 Praha 5 tel/fax: +420 257 323 508 <a href="http://www.helcom.cz">www.helcom.cz</a>	Člen Mezinárodní helsinské federace. V rámci své činnosti se věnuje i sociálně právnímu poradenství cizincům při jejich integraci v ČR. ČHV provozuje knihovnu, která obsahuje různé lidskoprávní dokumenty.

#### Použité materiály:

*Jak a proč být průvodcem azylanta, 2006, Centrum pro integraci cizinců*  
*Jiří Tošner a Olga Sozanská, Dobrovolníci a metodika práce s nimi v organizacích, 2002, Portál*  
*Průvodce cizince po České republice, 2006, Centrum pro otázky migrace*